

## Градостроительный план земельного участка

Градостроительный план земельного участка №

Р Ф — 7 0 — 4 — 0 8 — 1 — 0 1 — 2 0 2 6 — 1 0 3 9 - 0

Градостроительный план земельного участка подготовлен на основании

Распоряжения Администрации Колпашевского городского поселения от 17.04.2026 №168

(реквизиты заявления правообладателя земельного участка, иного лица в случаях, предусмотренных частями 1.1 и 1.2 статьи 57.3 Градостроительного кодекса Российской Федерации, с указанием ф. и. о. заявителя — физического лица, либо реквизиты заявления и наименование заявителя — юридического лица о выдаче градостроительного плана земельного участка)

Местонахождение земельного участка

Томская область

(субъект Российской Федерации)

Колпашевский муниципальный район

(муниципальный район или городской округ)

Колпашевское городское поселение, город Колпашево, улица Советский Север, земельный участок

18/2

(поселение)

Описание границ земельного участка (образуемого земельного участка):

Обозначение (номер) характерной точки	Перечень координат характерных точек в системе координат, используемой для ведения Единого государственного реестра недвижимости	
	X	Y
1	553355.03	4200987.38
2	553350.40	4201002.24
3	553345.38	4201000.80
4	553349.46	4200987.36
	553349.95	4200985.76

Кадастровый номер земельного участка (при наличии) или в случае, предусмотренных частями 1.1 и 1.2 статьи 57.3 Градостроительного кодекса Российской Федерации, условный номер образуемого земельного участка на основании утвержденных проекта межевания территории и (или) схемы расположения земельного участка или земельных участков на кадастровом плане территории

70:19:0000001:162

Площадь земельного участка

83 кв. м.

Информация о расположенных в границах земельного участка объектах капитального строительства

В границах земельного участка отсутствуют объекты капитального строительства

Информация о границах зоны планируемого размещения объекта капитального строительства в соответствии с утвержденным проектом планировки территории (при наличии)

Проект планировки территории не утвержден

Обозначение (номер) характерной точки	Перечень координат характерных точек в системе координат, используемой для ведения Единого государственного реестра недвижимости	
	X	Y
-	-	-

Реквизиты проекта планировки территории и (или) проекта межевания территории в случае, если земельный участок расположен в границах территории, в отношении которой утверждены проект планировки территории и (или) проект межевания территории

Проект планировки территории не утвержден

*(указывается в случае, если земельный участок расположен в границах территории в отношении которой утверждены проект планировки территории и (или) проект межевания территории)*

Градостроительный план подготовлен



Минина Е.А. начальник отдела  
градостроительства и землеустройства Администра-  
ции Колпашевского городского поселения

*(ф. и. о., должность уполномоченного лица, наименование органа)*

*(подпись)*

Минина Елена Александровна

*(расшифровка подписи)*

Дата выдачи

27.04.2026 год

*(ДД.ММ.ГГГГ)*

1. Чертеж(и) градостроительного плана земельного участка

Чертеж(и) градостроительного плана земельного участка разработан(ы) на топографической осно-  
ве в масштабе 1: 500, выполненной 2025 год, ООО «Армуар»

*(дата, наименование организации, подготовившей топографическую основу)*

Чертеж(и) градостроительного плана земельного участка разработан(ы)

2025 год, генеральным директором ООО «Армуар» Роговым Д.А.

*(дата, наименование организации)*

2. Информация о градостроительном регламенте либо требованиях к назначению, параметрам и размещению объекта капитального строительства на земельном участке, на который действие градо-  
строительного регламента не распространяется или для которого градостроительный регламент не устанавливается

Земельный участок расположен в **социально-культурно-бытовой зоне О2**. Установлен градо-  
строительный регламент.

Зона выделена для размещения объектов капитального строительства в целях обеспечения удовлетворения бытовых, социальных и духовных потребностей человека.

2.1. Реквизиты акта органа государственной власти субъекта Российской Федерации, органа местного самоуправления, содержащего градостроительный регламент либо реквизиты акта феде-  
рального органа государственной власти, органа государственной власти субъекта Российской Фе-  
дерации, органа местного самоуправления, иной организации, определяющего, в соответствии с  
федеральными законами, порядок использования земельного участка, на который действие градо-  
строительного регламента не распространяется или для которого градостроительный регламент не  
устанавливается Совет Колпашевского городского поселения, решение от 29.09.2025 № 37 «Об  
утверждении Генерального плана и Правил землепользования и застройки муниципального  
образования «Колпашевское городское поселение»

2.2. Информация о видах разрешенного использования земельного участка

Наименова- ние вида раз- решенного использова- ния земель- ного участка	Описание вида разрешенного использования земель- ного участка	Код (числовое обозначение) вида разрешенного использования земельного участка*	Основные виды разре- шенного ис- пользования (О), условно разрешенные виды неисполь- зования (У), вспомогатель- ные виды раз- решенного ис- пользования (В) для терри-
--	--	--	--



Градостроительный план земельного участка

Ситуационная схема

Место расположения  
земельного участка

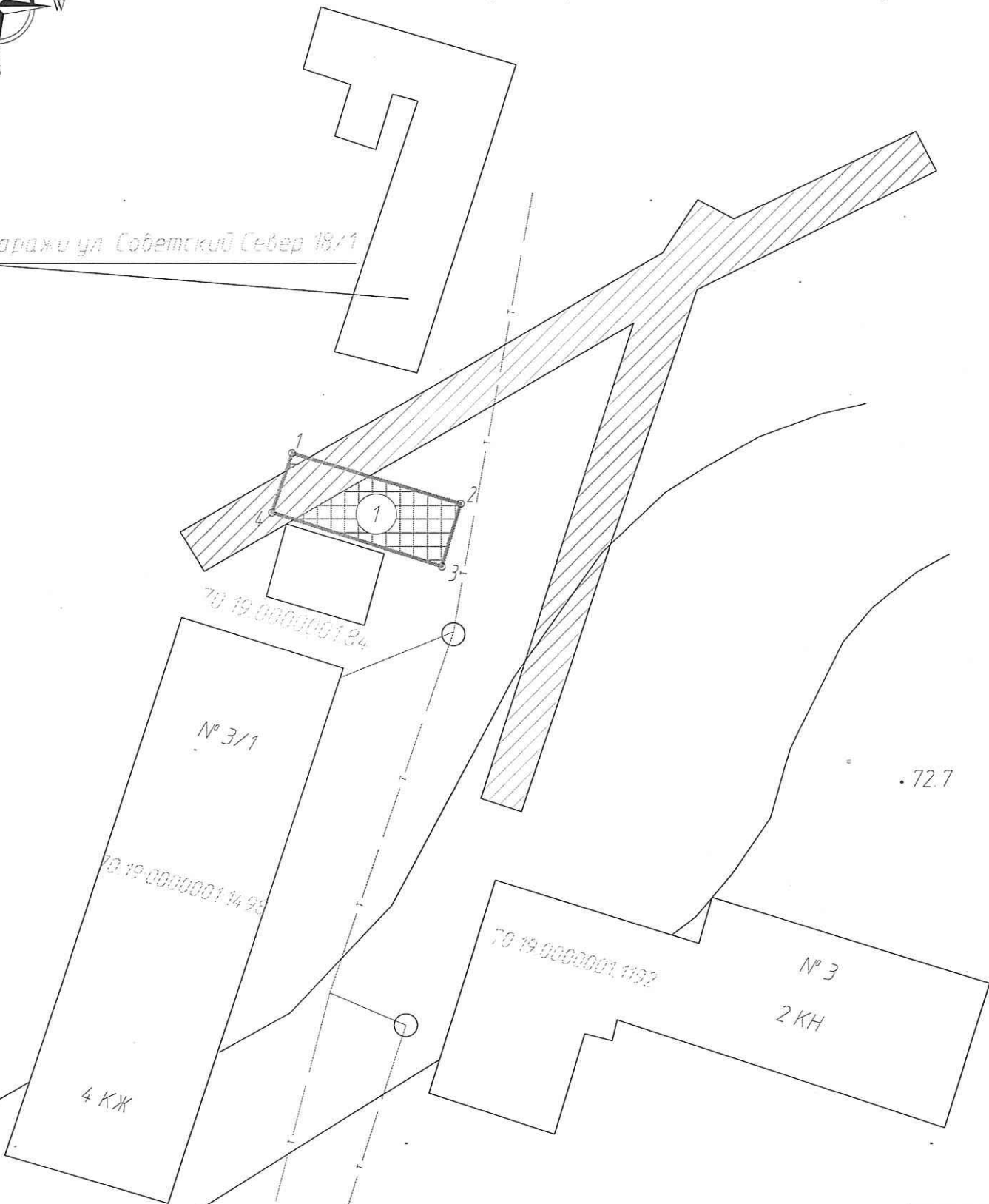


Кадастровый номер 70.19.0000001.162  
Площадь земельного участка - 83 кв.м.  
Разрешенное использование: хранение  
автотранспорта (2.7.1)

УСЛОВНЫЕ ОБОЗНАЧЕНИЯ

- Граница земельного участка
- Места допустимого размещения здания и сооружений
- Охранная зона сооружения, назначение  
Трансформаторные подстанции 10/0,4 кВ с линиями  
электропередачи 0,4 кВ диспетчерские наименования  
РП-1, К-1005-1, К-1013-1, К1014-1, К-1014-2, 1014-5,  
К-1014-6, К-1014-7, К-1014-8, К-1014-9, К-1014-10,  
К-1014-11, К1014-12, К-1014-13, К-1014-18, К-1014-20,  
К-1014-25, К-1014-26), назначение нежилое
- Зона возможного размещения объектов  
капитального строительства
- Теплотрасса

гаражи ул. Советский Север 18/1



СОГЛАСОВАНО	
Взам инб Н	
Подпись и дата	
Инб Н подл	

г. Колпашево, ул. Советский Север, 18/2		Стадия	Лист	Листов
Должность Главный специалист, инженер-строитель	Фамилия Скорняков С. В.	Градостроительный план земельного участка		
		Чертеж градостроительного плана М 1500		



			торнальной зоны О2
Хранение автотранспорта	Размещение отдельно стоящих и пристроенных гаражей, в том числе подземных, предназначенных для хранения автотранспорта, в том числе с разделением на машино-места, за исключением гаражей, размещение которых предусмотрено содержанием видов разрешенного использования с кодами 2.7.2, 4.9	2.7.1	О
Коммунальное обслуживание	Размещение зданий и сооружений в целях обеспечения физических и юридических лиц коммунальными услугами. Содержание данного вида разрешенного использования включает в себя содержание видов разрешенного использования с кодами 3.1.1-3.1.2	3.1	В
Социальное обслуживание	Размещение зданий, предназначенных для оказания гражданам социальной помощи. Содержание данного вида разрешенного использования включает в себя содержание видов разрешенного использования с кодами 3.2.1-3.2.4	3.2	О
Здравоохранение	Размещение объектов капитального строительства, предназначенных для оказания гражданам медицинской помощи. Содержание данного вида разрешенного использования включает в себя содержание видов разрешенного использования с кодами 3.4.1-3.4.2	3.4	О
Образование и просвещение	Размещение объектов капитального строительства, предназначенных для воспитания, образования и просвещения. Содержание данного вида разрешенного использования включает в себя содержание видов разрешенного использования с кодами 3.5.1-3.5.2	3.5	О
Культурное развитие	Размещение зданий и сооружений, предназначенных для размещения объектов культуры. Содержание данного вида разрешенного использования включает в себя содержание видов разрешенного использования с кодами 3.6.1-3.6.3	3.6	О
Религиозное использование	Размещение зданий и сооружений религиозного использования. Содержание данного вида разрешенного использования включает в себя содержание видов разрешенного использования с кодами 3.7.1-3.7.2	3.7	О
Общественное управление	Размещение зданий, предназначенных для размещения органов и организаций общественного управления. Содержание данного вида разрешенного использования включает в себя содержание видов разрешенного использования с кодами 3.8.1-3.8.2	3.8	О
Обеспечение научной деятельности	Размещение зданий и сооружений для обеспечения научной деятельности. Содержание данного вида разрешенного использования включает в себя содержание видов разрешенного использования с кодами 3.9.1-3.9.3	3.9	О
Обеспечение деятельности в области гидрометеорологии и смежных с ней областях	Размещение объектов капитального строительства, предназначенных для наблюдений за физическими и химическими процессами, происходящими в окружающей среде, определения ее гидрометеорологических, агрометеорологических и гелиогеофизических характеристик, уровня загрязнения атмосферного воздуха, почв, водных объектов, в том числе по гидробиологическим показателям, и околоземного - космического пространства, зданий и сооружений, используемых в области гидрометеорологии и смежных с ней областях (доплеровские метеорологические радиолокаторы, гидрологические посты и другие)	3.9.1	О
Ветеринарное обслуживание	Размещение объектов капитального строительства, предназначенных для оказания ветеринарных услуг, содержания или разведения животных, не являющихся сельскохозяйственными, под надзором человека. Содержание данного вида разрешенного использования включает в себя содержание видов разрешенного использования с кодами 3.10.1 - 3.10.2	3.10	О
Амбулаторное ветеринарное обслуживание	Размещение объектов капитального строительства, предназначенных для оказания ветеринарных услуг без содержания животных	3.10.1	О
Деловое управление	Размещение объектов капитального строительства с целью: размещения объектов управленческой деятельности, не связанной с государ-	4.1	О

	ственным или муниципальным управлением и оказанием услуг, а также с целью обеспечения совершения сделок, не требующих передачи товара в момент их совершения между организациями, в том числе биржевая деятельность (за исключением банковской и страховой деятельности)		
Рынки	Размещение объектов капитального строительства, сооружений, предназначенных для организации постоянной или временной торговли (ярмарка, рынок, базар), с учетом того, что каждое из торговых мест не располагает торговой площадью более 200 кв. м;	4.3	У
	размещение гаражей и (или) стоянок для автомобилей сотрудников и посетителей рынка		
Магазины	Размещение объектов капитального строительства, предназначенных для продажи товаров, торговая площадь которых составляет до 5000 кв. м	4.4	У
Банковская и страховая деятельность	Размещение объектов капитального строительства, предназначенных для размещения организаций, оказывающих банковские и страховые услуги	4.5	У
Общественное питание	Размещение объектов капитального строительства в целях устройства мест общественного питания (рестораны, кафе, столовые, закусочные, бары)	4.6	У
Гостиничное обслуживание	Размещение гостиниц	4.7	У
Служебные гаражи	Размещение постоянных или временных гаражей, стоянок для хранения служебного автотранспорта, используемого в целях осуществления видов деятельности, предусмотренных видами разрешенного использования с кодами 3.0, 4.0, а также для стоянки и хранения транспортных средств общего пользования, в том числе в депо	4.9	У
Спорт	Размещение зданий и сооружений для занятия спортом. Содержание данного вида разрешенного использования включает в себя содержание видов разрешенного использования с кодами 5.1.1-5.1.7	5.1	О
Обеспечение внутреннего правопорядка	Размещение объектов капитального строительства, необходимых для подготовки и поддержания в готовности органов внутренних дел и спасательных служб, в которых существует военизированная служба; размещение объектов гражданской обороны, за исключением объектов гражданской обороны, являющихся частями производственных зданий	8.3	В
Земельные участки (территории) общего пользования	Земельные участки общего пользования. Содержание данного вида разрешенного использования включает в себя содержание видов разрешенного использования с кодами 12.0.1-12.0.2	12.0	О

### **2.3. Предельные размеры земельных участков и предельные параметры разрешенного строительства, реконструкции объектов капитального строительства:**

1. Застройка должна производиться строго при соблюдении красных линий, установленных проектами планировок территорий.

2. Плотность застройки максимально - 25%.

3. Благоустройство минимум – 40%.

4. Минимальное расстояние между учебными корпусами и проезжей частью скоростных и магистральных улиц непрерывного движения – 50 м.

5. Расчетные показатели обеспеченности и размеры земельных участков объектов принимаются в соответствии с Местными нормативами градостроительного проектирования муниципального образования «Колпашевское городское поселение».

6. В общественных зданиях и сооружениях следует создавать равные возможности получения услуг всеми категориями населения, в том числе и маломобильными (согласно требованиям СП 31-102-99 «Требования доступности общественных зданий и сооружений для инвалидов», СНиП 35-01-2001 «Доступность зданий и сооружений для маломобильных групп населения»).

7. Покрытие тротуаров основных пешеходных дорожек, в том числе на бульварах, в скверах, на территориях перед зданиями должно выполняться материалами с повышенной степенью долговечности.

8. Предусматривать бордюрное обрамление газонов, проезжей части улиц, тротуаров с устройством пандусов в местах перепада высот для обеспечения удобного проезда детских и инвалидных колясок.

9. Предусматривать сохранность зеленых насаждений с устройством на поверхности почвы железных или бетонных решеток для защиты корней деревьев, а также декоративных ограждений газонов высотой не более 0,5 м.

10. Предельные (минимальные и (или) максимальные) размеры земельных участков, предельные параметры разрешенного строительства, реконструкции объектов капитального строительства, расположенные в зоне О-2 не подлежат установлению. Статья 49. Градостроительные регламенты. Зоны производственного назначения.

Предельные (минимальные и (или) максимальные) размеры земельных участков, в том числе их площадь			Минимальные отступы от границ земельного участка в целях определения мест допустимого размещения, строений, сооружений, за пределами которых запрещено строительство зданий, строений, сооружений	Предельное количество этажей и (или) предельная высота зданий, строений, сооружений	Максимальный процент застройки в границах земельного участка, определяемый как отношение суммарной площади земельного участка, которая может быть застроена, ко всей площади земельного участка	Требования к архитектурным решениям объектов капитального строительства, расположенным в границах территории исторического поселения федерального или регионального значения	Иные показатели
1	2	3					
Длина, м	Ширина, м	Площадь, м <sup>2</sup> или га	4	5	6	7	8
Без ограничений	Без ограничений					Без ограничений	-

2.4. Требования к назначению, параметрам и размещению объекта капитального строительства на земельном участке, на который действие градостроительного регламента не распространяется или для которого градостроительный регламент не устанавливается (за исключением случая, предусмотренного пунктом 7.1 части 3 статьи 57.3 Градостроительного кодекса Российской Федерации):

Причины отнесения земельного участка к виду земельного участка, на который дей-	Реквизиты акта, регулирующего использование земельного	Требования к использованию земельного участка	Требования к параметрам объекта капитального строительства	Требования к размещению объектов капитального строительства

ствие градостроительного регламента не распространяется или для которого градостроительный регламент не устанавливается	участка		Предельное количество этажей и (или) предельная высота зданий, строений, сооружений	Максимальный процент застройки в границах земельного участка, определяемый как отношение суммарной площади земельного участка, которая может быть застроена, ко всей площади земельного участка	Иные требования к параметрам объекта капитального строительства	Минимальные отступы от границ земельного участка в целях определения мест допустимого размещения зданий, строений, сооружений, за пределами которых запрещено строительство зданий, строений, сооружений	Иные требования к размещению объектов капитального строительства
1	2	3	4	5	6	7	8
-	-	-	-	-	-	-	-

2.5. Предельные параметры разрешенного строительства, реконструкции объекта капитального строительства, установленные положением об особо охраняемых природных территориях, в случае выдачи градостроительного плана земельного участка в отношении земельного участка, расположенного в границах особо охраняемой природной территории:

Причины отнесения земельного участка к виду земельного участка для которого градостроительный регламент не устанавливается	Реквизиты Положения об особо охраняемой природной территории	Реквизиты утвержденной документации по планировке территории	Зонирование особо охраняемой природной территории (да/нет)							
			Функциональная зона	Виды разрешенного использования земельного участка		Требования к параметрам объекта капитального строительства			Требования к размещению объектов капитального строительства	
				Основные виды разрешенного использования	Вспомогательные виды разрешенного использования	Предельное количество этажей и (или) предельная высота зданий, строений, сооружений	Максимальный процент застройки в границах земельного участка, определяемый как отношение суммарной площади земельного участка, которая может быть застроена, ко всей площади	Иные требования к параметрам объекта капитального строительства	Минимальные отступы от границ земельного участка в целях определения мест допустимого размещения зданий, строений, со-	Иные требования к размещению объектов капитального строительства

Наименование вида объекта	Единица измерения	Расчетный показатель	Наименование вида объекта	Единица измерения	Расчетный показатель	Наименование вида объекта	Единица измерения	Расчетный показатель
1	2	3	4	5	6	7	8	9
-	-	-	-	-	-	-	-	-

5. Информация об ограничениях использования земельного участка, в том числе если земельный участок полностью или частично расположен в границах зон с особыми условиями использования территорий

Реестровый номер границы: 70:19-6.219; Вид объекта реестра границ: Зона с особыми условиями использования территории; Вид зоны по документу: Охранная зона сооружения, назначение: Трансформаторные подстанции 10/0,4 кВ с линиями электропередачи 0,4 кВ диспетчерские наименования РП-1, К-1005-1, К-1013-1, К1014-1, К-1014-2, 1014-5, К-1014-6, К-1014-7, К-1014-8, К-1014-9, К-1014-10, К-1014-11, К1014-12, К-1014-13, К-1014-18, К-1014-20, К-1014-25, К-1014-26), назначение: нежилое; Тип зоны: Охранная зона инженерных коммуникаций  
вид ограничения (обременения): ограничения прав на земельный участок, предусмотренные статьей 56 Земельного кодекса Российской Федерации; Срок действия: не установлен; реквизиты документа-основания: постановление о порядке установления охранных зон объектов электросетевого хозяйства и особых условий использования земельных участков, расположенных в границах таких зон от 24.02.2009 № 160 выдан: Правительство Российской Федерации; Содержание ограничения (обременения): Ограничение использования объектов недвижимости в границах зоны с особыми условиями использования территорий определено Постановлением Правительства «О порядке установления охранных зон объектов электросетевого хозяйства и особых условий использования земельных участков, расположенных в границах таких зон» №160 от 24 февраля 2009 г.: п.8 В охранных зонах запрещается осуществлять любые действия, которые могут нарушить безопасную работу объектов электросетевого хозяйства, в том числе привести к их повреждению или уничтожению, и (или) повлечь причинение вреда жизни, здоровью граждан и имуществу физических или юридических лиц, а также повлечь нанесение экологического ущерба и возникновение пожаров, в том числе: а) набрасывать на провода и опоры воздушных линий электропередачи посторонние предметы, а также подниматься на опоры воздушных линий электропередачи; б) размещать любые объекты и предметы (материалы) в пределах созданных в соответствии с требованиями нормативно-технических документов проходов и подъездов для доступа к объектам электросетевого хозяйства, а также проводить любые работы и возводить сооружения, которые могут препятствовать доступу к объектам электросетевого хозяйства, без создания необходимых для такого доступа проходов и подъездов; в) находиться в пределах огороженной территории и помещениях распределительных устройств и подстанций, открывать двери и люки распределительных устройств и подстанций, производить переключения и подключения в электрических сетях (указанное требование не распространяется на работников, занятых выполнением разрешенных в установленном порядке работ), разводить огонь в пределах охранных зон вводных и распределительных устройств, подстанций, воздушных линий электропередачи, а также в охранных зонах кабельных линий электропередачи; г) размещать свалки; д) производить работы ударными механизмами, сбрасывать тяжести массой свыше 5 тонн, производить сброс и слив едких и коррозионных веществ и горючесмазочных материалов (в охранных зонах подземных кабельных линий электропередачи). п.10. В пределах охранных зон без письменного решения о согласовании сетевых организаций юридическим и физическим лицам запрещаются: а) строительство, капитальный ремонт, реконструкция или снос зданий и сооружений; б) горные, взрывные, мелиоративные работы, в том числе связанные с временным затоплением земель; в) посадка и вырубка деревьев и кустарников; д) проход судов, у которых расстояние по вертикали от верхнего крайнего габарита с грузом или без груза до нижней точки провеса проводов переходов воздушных линий электропередачи через водоемы менее минимально допустимого расстояния, в том числе с учетом максимального уровня подъема воды при паводке; е) проезд машин и механизмов, имеющих общую высоту с грузом или без груза от поверхности дороги более 4,5 метра (в охранных зонах воздушных линий электропередачи); з) полив сельскохозяйственных культур в случае, если высота струи воды может составить свыше 3 метров (в охранных зонах воздушных линий электропередачи); и) полевые сельскохозяйственные работы с применением сельскохозяйственных машин и оборудования высотой более 4 метров (в

							земельно- го участка		оруже- ний, за преде- лами которых запре- щено строи- тель- ство зданий, строе- ний, со- оруже- ний	
1	2	3	4	5	6	7	8	9	10	11
			Функ- цио- наль- ная зона	Тоже	Тоже	Тоже	Тоже	Тоже	Тоже	Тоже
1	2	3	4	5	6	7	8	9	10	11
-	-	-	-	-	-	-	-	-	-	-

3. Информация о расположенных в границах земельного участка объектах капитального строи-  
тельства и объектах культурного наследия

3.1. Объекты капитального строительства

№ \_\_\_\_\_, \_\_\_\_\_,  
(согласно чертежу(ам)  
градостроительного плана) \_\_\_\_\_,  
(назначение объекта капитального строительства, этажность, высотность, об-  
щая площадь,  
площадь застройки)

инвентаризационный или кадастровый номер, \_\_\_\_\_,

3.2. Объекты, включенные в единый государственный реестр объектов культурного наследия (па-  
мятников истории и культуры) народов Российской Федерации

№ \_\_\_\_\_, \_\_\_\_\_, \_\_\_\_\_, \_\_\_\_\_, \_\_\_\_\_, \_\_\_\_\_,  
(согласно чертежу(ам)  
градостроительного плана) \_\_\_\_\_,  
(назначение объекта культурного наследия, общая площадь, площадь застройки)

\_\_\_\_\_,  
(наименование органа государственной власти, принявшего решение о включении выявленного объекта культурного наследия  
в реестр, реквизиты этого решения)

регистрационный номер в реестре \_\_\_\_\_ ОТ \_\_\_\_\_ (дата)

4. Информация о расчетных показателях минимально допустимого уровня обеспеченности терри-  
тории объектами коммунальной, транспортной, социальной инфраструктур и расчетных показате-  
лях максимально допустимого уровня территориальной доступности указанных объектов для насе-  
ления в случае, если земельный участок расположен в границах территории, в отношении которой  
предусматривается осуществление деятельности по комплексному и устойчивому развитию терри-  
тории:

Информация о расчетных показателях минимально допустимого уровня обеспеченности территории								
Объекты коммунальной инфраструктуры			Объекты транспортной инфраструктуры			Объекты социальной инфраструктуры		
Наименование вида объекта	Едини- ца из- мере- ния	Расчет- ный по- казатель	Наименование вида объекта	Едини- ца изме- рения	Расчет- ный по- каза- тель	Наименование вида объекта	Едини- ца из- мерс- ния	Расчет- ный по- каза- тель
1	2	3	4	5	6	7	8	9
-	-	-	-	-	-	-	-	-
Информация о расчетных показателях максимально допустимого уровня территориальной доступности								

охранных зонах воздушных линий электропередачи) или полевые сельскохозяйственные работы, связанные с вспашкой земли (в охранных зонах кабельных линий электропередачи). п. 11 В охранных зонах, установленных для объектов электросетевого хозяйства напряжением до 1000 вольт, помимо действий, предусмотренных пунктом 10 Правил, без письменного решения о согласовании сетевых организаций запрещается: а) размещать детские и спортивные площадки, стадионы, рынки, торговые точки, полевые станы, загоны для скота, гаражи и стоянки всех видов машин и механизмов, садовые, огородные земельные участки и иные объекты недвижимости, расположенные в границах территории ведения гражданами садоводства или огородничества для собственных нужд, объекты жилищного строительства, в том числе индивидуального (в охранных зонах воздушных линий электропередачи).

6. Информация о границах зон с особыми условиями использования территорий, если земельный участок полностью или частично расположен в границах таких зон:

Наименование зоны с особыми условиями использования территории с указанием объекта, в отношении которого установлена такая зона	Перечень координат характерных точек в системе координат, используемой для ведения Единого государственного реестра недвижимости		
	Обозначение (номер) характерной точки	X	Y
1	2	3	4
70:19:0000001:162/1	1	553352.97	4200993.99
Охранная зона сооружения, назначение: Трансформаторные подстанции 10/0,4 кВ с линиями электропередачи 0,4 кВ Площадь: 23 кв.м.	2	553349.35	4200987.72
	3	553349.46	4200987.36
	4	553349.95	4200985.76
	5	553353.48	4200986.89
	6	553354.59	4200988.80

7. Информация о границах публичных сервитутов

Информация отсутствует

Обозначение (номер) характерной точки	Перечень координат характерных точек в системе координат, используемой для ведения Единого государственного реестра недвижимости	
	X	Y
-	-	-

8. Номер и (или) наименование элемента планировочной структуры, в границах которого расположен земельный участок

Информация отсутствует

9. Информация о возможности подключения (технологического присоединения) объектов капитального строительства к сетям инженерно-технического обеспечения (за исключением сетей электроснабжения), определяемая с учетом программ комплексного развития систем коммунальной инфраструктуры поселения, муниципального округа, городского округа (при их наличии), в состав которой входят сведения о максимальной нагрузке в возможных точках подключения (технологического присоединения) к таким сетям, а также сведения об организации, представившей данную информацию

10. Реквизиты нормативных правовых актов субъекта Российской Федерации, муниципальных правовых актов, устанавливающих требования к благоустройству территории

Решение Совета Колпашевского городского поселения от 31.08.2017 № 48 (с изменениями в редакции Решения Совета от 28.02.2019 № 4, от 04.12.2019 № 41, от 30.08.2022 № 28) «О Правилах благоустройства и озеленения территории городского поселения»

11. Информация о красных линиях:

Информация отсутствует

Обозначение	Перечень координат характерных точек в системе координат,
-------------	---

(номер) характерной точки	используемой для ведения Единого государственного реестра недвижимости	
	X	Y
-	-	-

Приложение (в случае, указанном в части 3.1 статьи 57.3 Градостроительного кодекса Российской Федерации)